

Programme exploratoire et prospectif Jeunes

Programme d'étude réalisé par la Direction Assurance et Protection sociale et la Mission prospective stratégique en collaboration avec *“opinionway*



Programme exploratoire et prospectif Jeunes

LE CONTEXTE :



- ✓ Une **société qui évolue** (le digital, le lien vie pro/perso, l'engagement, le climat ...)
- ✓ Des **impacts Covid19** importants
- ✓ Des **actions du Groupe** sur les actifs et notamment le collectif
- ✓ Un **nouveau plan stratégique**

LE CONSTAT :



- ✓ Les « **jeunes** » sont une **cible identifiée** par le Groupe (plateforme YVON et ses offres, Ôji, commission jeunes , recrutements ...)
- ✓ Les jeunes sont aussi et surtout nos **clients de demain**

LES OBJECTIFS :



- ✓ **Recenser les travaux existants** autour de la jeunesse et rassembler les parties prenantes du Groupe
- ✓ **Enrichir la connaissance VYV** sur les jeunes
- ✓ **Faire émerger des projets communs** pour se rapprocher de cette population

Programme exploratoire et prospectif Jeunes

LE RÉSULTAT ATTENDU :



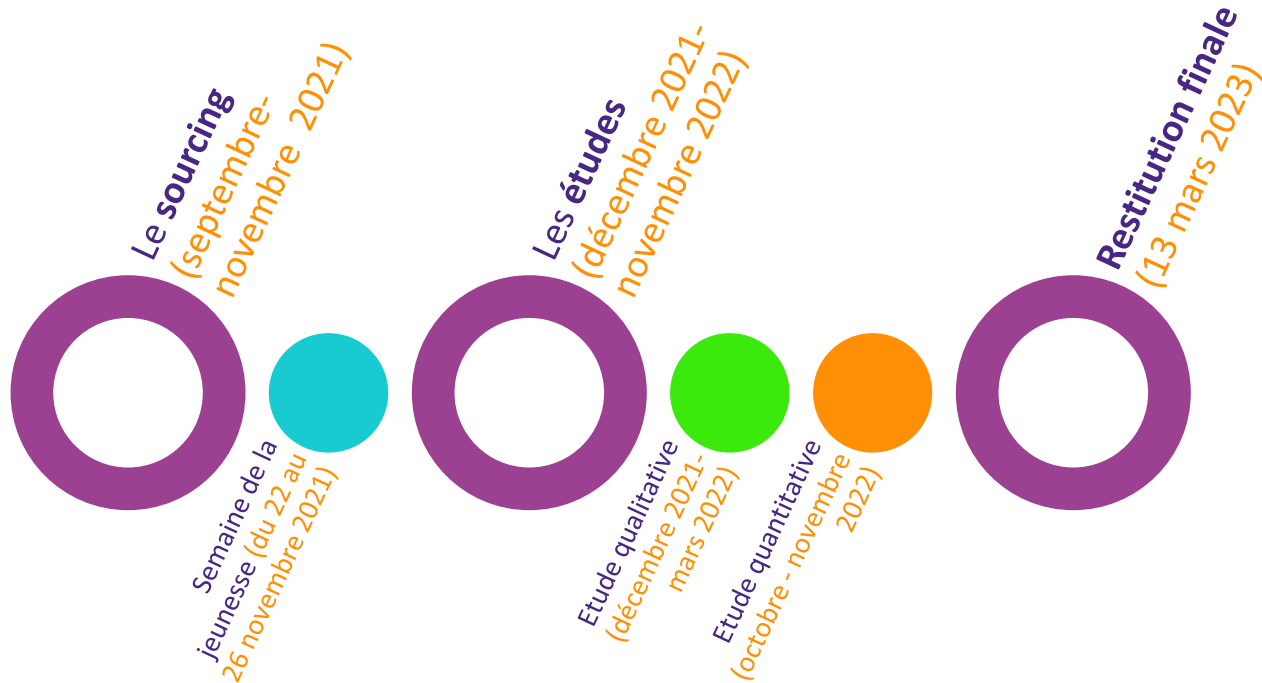
- ✓ Une **vision actualisée** de la Jeunesse post covid et de l'impact pour le Groupe VYV et ses Maisons
- ✓ Des **communications internes** des résultats
- ✓ De **nouveaux projets** lancés sur les jeunes en 2023

TROIS ENJEUX :

- ✓ **Mieux cerner** les attentes et besoins
- ✓ **Connaitre les spécificités** par **moments de vie**
- ✓ **Segmenter et identifier les profils types** des jeunes âgés de **18 à 29 ans**

Programme exploratoire et prospectif Jeunes

Les grandes étapes





Démarche méthodologique

**Un dispositif mixte combinant phase
qualitative amont et phase
quantitative aval**

Etude qualitative amont basée sur 1 communauté en ligne



60

Participants

1

16 JOURS D'INTERROGATION EN 3 TEMPS

2

ENVIRON **30** MINUTES PAR JOUR

3

DES JEUNES DE **18 à 29 ans** REFLET DE
CETTE POPULATION EN FRANCE

20 étudiants

20 jeunes en recherche d'emploi

20 jeunes actifs

4

UN MIX D'INTERROGATIONS COLLECTIVES ET
INDIVIDUELLES

Etude quantitative aval avec l'interrogation de 1500 jeunes



Echantillon de **1576 jeunes représentatifs** de la population française âgée de **18 à 29 ans**.

L'échantillon a été constitué selon la **méthode des quotas**, au regard des critères de sexe, d'âge, de catégorie socioprofessionnelle, de catégorie d'agglomération et de région de résidence.



OpinionWay a réalisé cette enquête en appliquant les procédures et règles de la **norme ISO 20252**



L'échantillon a été interrogé par **questionnaire auto-administré en ligne sur système CAWI** (Computer Assisted Web Interview).



Les interviews ont été réalisées **du 23 septembre au 06 octobre 2022**.



Les résultats de ce sondage doivent être lus en tenant compte des marges d'incertitude : 1,5 à 3 points au plus pour un échantillon de 1000 répondants.

Toute publication totale ou partielle doit impérativement utiliser la mention complète suivante :

« Sondage OpinionWay pour VYV »

et aucune reprise de l'enquête ne pourra être dissociée de cet intitulé.

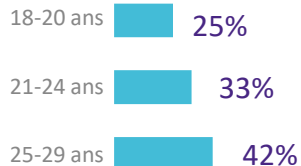


Profil des 18-29 ans

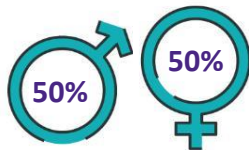
QUOTAS



Age moyen : **23,6 ans**



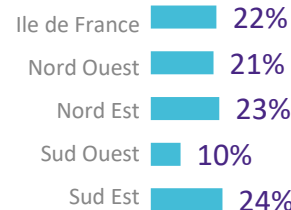
QUOTAS



18-29 ans

Base : Ensemble (1576)

QUOTAS

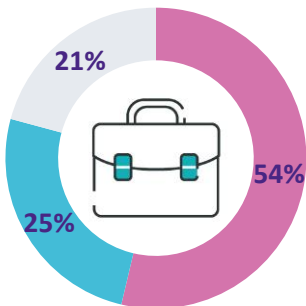


Province
78%

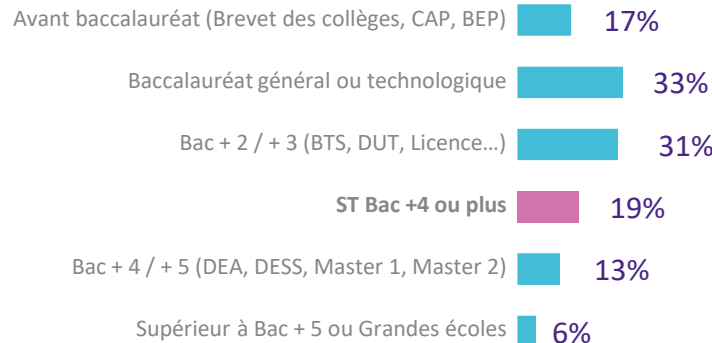
QUOTAS

Situation actuelle

- Actifs ●
- Etudiants ●
- Inactifs ●



Dernier diplôme obtenu





Principaux enseignements

Au programme...

SITUATION FAMILIALE, LOGEMENT, SITUATION FINANCIÈRE ET RELATION À L'ÉPARGNE	11
LES JEUNES ET L'INTÉGRATION DANS LA VIE PROFESSIONNELLE	21
LES JEUNES ET LA SANTE	32
CINQ PROFILS TYPE DE JEUNES	47
CE QU'IL FAUT RETENIR	55
POUR ALLER PLUS LOIN	61

Résultats issus de la
phase qualitative

Quali

Résultats issus de la
phase quantitative

Quanti



Situation familiale, logement, situation financière et relation à l'épargne

Une jeunesse plutôt autonome même
si elle demeure accompagnée

Habitat et situation de famille

75%

des jeunes ne
vivent plus chez
leurs parents

85% des *Actifs*, *63%*
des *Etudiants*, *65%*
des *Inactifs*

51%

des jeunes qui ne
vivent plus chez leurs
parents **vivent en
couple**

61% des *Inactifs*, *60%*
des *Actifs*, *15%* des
étudiants

S'installer en couple a été la
(ou l'une des) raison(s)
**motivant le départ du domicile
familial** pour

27% des jeunes

37% des *Inactifs*,
7% des *étudiants*

Un logement perçu comme gage de sécurité, de bien-être mais un idéal contrarié

Malgré une valeur famille en hausse, un besoin de se sentir chez soi et bien chez soi...

- Une époque anxiogène, un besoin de refuge
- Une crise sanitaire qui a mis en exergue l'importance d'un cadre de vie de qualité
→ Valeur cocon

...Mais, quel que soit le choix, un modèle très coûteux :

ETRE LOCATAIRE

- Des loyers élevés
- Des petites surfaces, parfois insalubres
- De nombreuses conditions à remplir

ETRE PROPRIETAIRE

- Des prix très élevés
- Des prêts de plus en plus difficiles à obtenir sans apport, ou aides extérieures...



Une forte attente de voir l'accès au logement facilité

Faciliter l'accès à des logements décents : encadrement des loyers, accès aux plus précaires, réseaux d'agences centrées sur l'accessibilité, etc.

Aides financières (ne pas exclure les plus précaires) **et accompagnement** (aider à évaluer la somme à emprunter pour un achat, les mensualités, trouver des taux intéressants, suivi des démarches, etc.)

Pour les résidences étudiantes, des attentes fortes d'un accompagnement humain et dans le cadre de vie

PRÉREQUIS

- Propreté
- Sécurité
- Équipement, services
- Proximité avec le campus, l'université

IDÉAL

L'offre qui permettrait de se démarquer à leurs yeux :

- **Plus qu'un logement fonctionnel, un véritable lieu de vie :**
De grands espaces privés, des espaces communs pour échanger ; des services facilitateurs du quotidien type buanderie, bibliothèque, accès aux transports, des espaces verts...
- **De l'accompagnement, via un relai humain :**
Lors de la préparation et au suivi du dossier en amont mais aussi un accompagnateur tout au long de l'expérience



Situation financière des jeunes

Quanti

63%

s'estiment autonomes
financièrement

83% des **Actifs**, **28%**
des **Etudiants**, **52%** des
Inactifs

33%

bénéficient de l'aide
financière d'un proche

44%

des 18-29 ans vivent
avec moins de 1000€
nets par mois

23% des **Actifs**, **75%** des
Etudiants, **64%** des
Inactifs

48%

des étudiants
exercent une activité
rémunérée

2/3 des jeunes épargnent chaque mois notamment pour faire face à un coup dur/imprévu futur.

Quanti

R13 : Diriez-vous que chaque mois vous mettez de l'argent de côté, vous épargnez ?

Base : Tous les jeunes (1576)

62%
épargnent
chaque mois

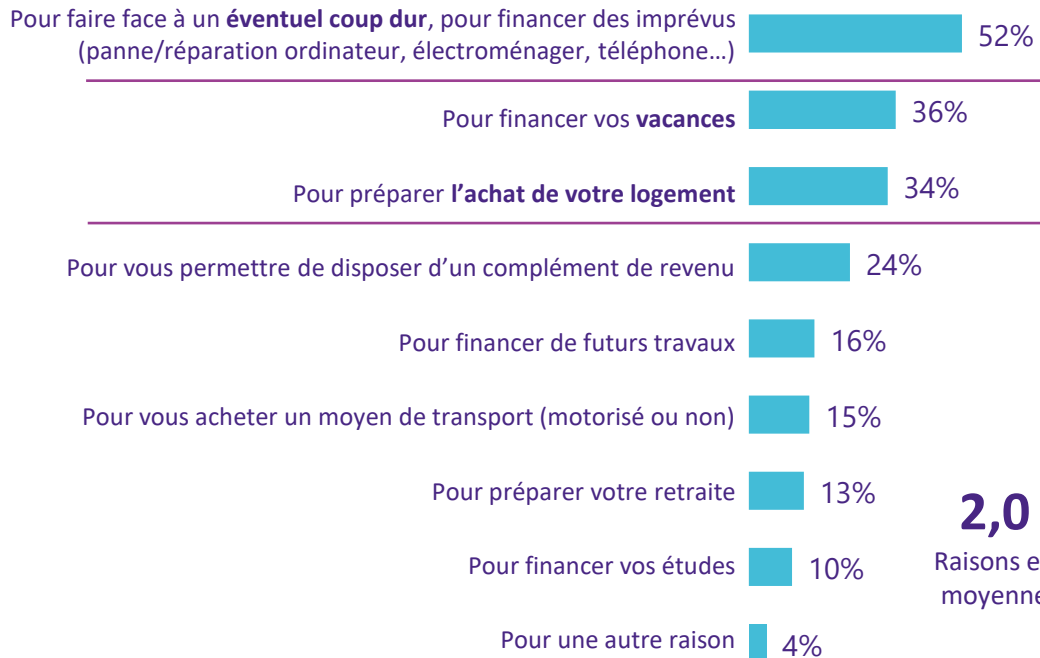
68% des **Actifs**,
64% des **Etudiants**,
42% des **Inactifs**



148€
montant médian
épargné

R15 : Pour quelles raisons épargnez-vous ?

Base : Jeunes qui épargnent chaque mois (1003) / Plusieurs réponses possibles



2,0
Raisons en
moyenne

Un pouvoir d'achat contraint bridant la capacité à se sentir 'vivre', profiter



UNE GESTION DU BUDGET SERREE

- Peu de place pour les loisirs
- Une gestion de la dépense imprévue difficile
- Des coûts de la vie ressentis de très près (transports, charges, logements, alimentation...)
- Le renoncement à certains fondamentaux (assurances, soins)



DES STRATEGIES POUR S'EN SORTIR, relativement peu valorisantes à un âge adulte

- **Le repli sur l'économie circulaire, l'achat d'occasion :** un moyen de consommer moins cher mais pas compatible avec tout, et peu aspirationnel
- **La dépendance aux aides extérieures :**
 - Pour les plus chanceux, l'appui sur les parents et grands parents
 - Pour les autres, la dépendance aux aides de l'état

Un stress latent qui coupe les ailes dans un contexte de volonté d'autonomie. Une situation peu gratifiante, et épuisante. Une aspiration principale : la sécurité financière vs. la richesse démesurée

Au global, le sentiment d'être pris en étau

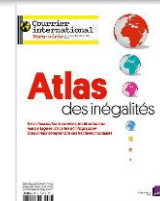
Quali

Ils sont spectateurs d'UNE SOCIÉTÉ DE CONSOMMATION À SON PAROXYSMES

- Des tentations multiples, de tous ordres, tout le temps (loisirs, habillement, technologie, nourriture), accessibles au moindre clic
- Une société virtuelle du paraître
- Une consommation qui est aussi un moyen de s'apporter du réconfort

Ils sont au cœur d'une CONJONCTURE ÉCONOMIQUE PEU FAVORABLE, ANXIOGÈNE

- Inflation, baisse du pouvoir d'achat, coût de la vie qui ne cesse d'augmenter mais des salaires qui n'augmentent pas
- Ecarts de richesse de plus en plus importants et visibles (crise des gilets jaunes, dividendes records)
- Jeunesse de plus en plus précaire (Covid 19 ++), qui vit aussi de plus en plus longtemps solo (revenu - -)



Images issues de la communauté

Des préoccupations sur lesquelles ils se sentent potentiellement démunis

Quali

L'IMPREVU

- Un **matelas de sécurité minimal, source d'angoisse** et de difficulté potentielle en cas de :
 - **Problème médical**
 - **Panne d'équipement**
 - **Baisse momentanée de revenu**
 - **Hausse de prix**
- Une **difficulté à affronter des mois avec des dépenses en hausse** (Noël)

L'ACCES aux 'FONDAMENTAUX'

- **Le confort immédiat :**
 - Un logement décent mais abordable
 - Le paiement des factures
 - L'équipement (électroménager, technologique, automobile) qui coûte cher
- **L'idéal de long terme : l'accès à la propriété**, mais :
 - Des taux d'intérêts élevés
 - Des emprunts sans apport difficiles
 - Un prix de l'immobilier qui ne cesse de monter

LE FUTUR

- **Le confort de vie** (vacances, bien immobilier...)
- **La gestion de coups durs, subvenir aux besoins des enfants/ parents**
- **Épargner pour financer leur projets**
- **Être en capacité, ou confiant pour s'endetter** dans une conjoncture peu favorable
- **La retraite décente** : une véritable inquiétude

LA CONSOMMATION VERTUEUSE

- **Concilier ses valeurs** : le soutien à l'économie française, l'alimentation durable, des choix idéologiques pour l'environnement...
- **... et pouvoir d'achat contraint** : recours à des acteurs peu vertueux sur le plan éthique, ou environnemental : Amazon, Sheln, chaînes de Fast food, ...)

Selon les cibles, des enjeux et des besoins spécifiques



ETUDIANTS

- Une **tension sur le budget potentiellement aux deux extrêmes** :
 - Bien vécue avec l'aide des parents (hébergement, financement du logement et des frais, études...)
 - Vs. très contrainte pour ceux qui se débrouillent seuls



Personnellement, j'ai eu la chance de grandir dans un environnement où l'argent n'était pas tabou (car assez présent) mais où la matérialité était très présente (Etudiant)



JEUNES ACTIFS

- Une **situation financière en théorie moins compliquée mais encore loin d'être confortable** (paiement en plusieurs fois, appui sur l'achat et la revente d'occasion)
- Et **une difficulté à accéder à la propriété**



L'équilibre financier est fragile : pour gérer mon argent j'établis chaque mois un "budget" auquel j'essaie de me tenir le plus possible ; et je tente chaque mois de me fixer un objectif d'épargne. (Jeune actif)



EN RECHERCHE D'EMPLOI

- Un **budget géré à l'euro près**, et une **vulnérabilité accrue** aux dépenses imprévues, variables...
- Un **fort appui sur l'achat / revente d'occasion**
- Une **vraie difficulté à accéder aux loisirs** et au bien manger



Le budget est très serré, si il y a un imprévu nous nous retrouvons dans le rouge. (Recherche d'emploi)



Les jeunes et la vie professionnelle

Une jeunesse en quête d'humanisme, cette quête ne semblant pas résonner avec l'entreprise mutualiste qui reste méconnue

Respect, honnêteté et écoute, les principales valeurs des jeunes

Quanti

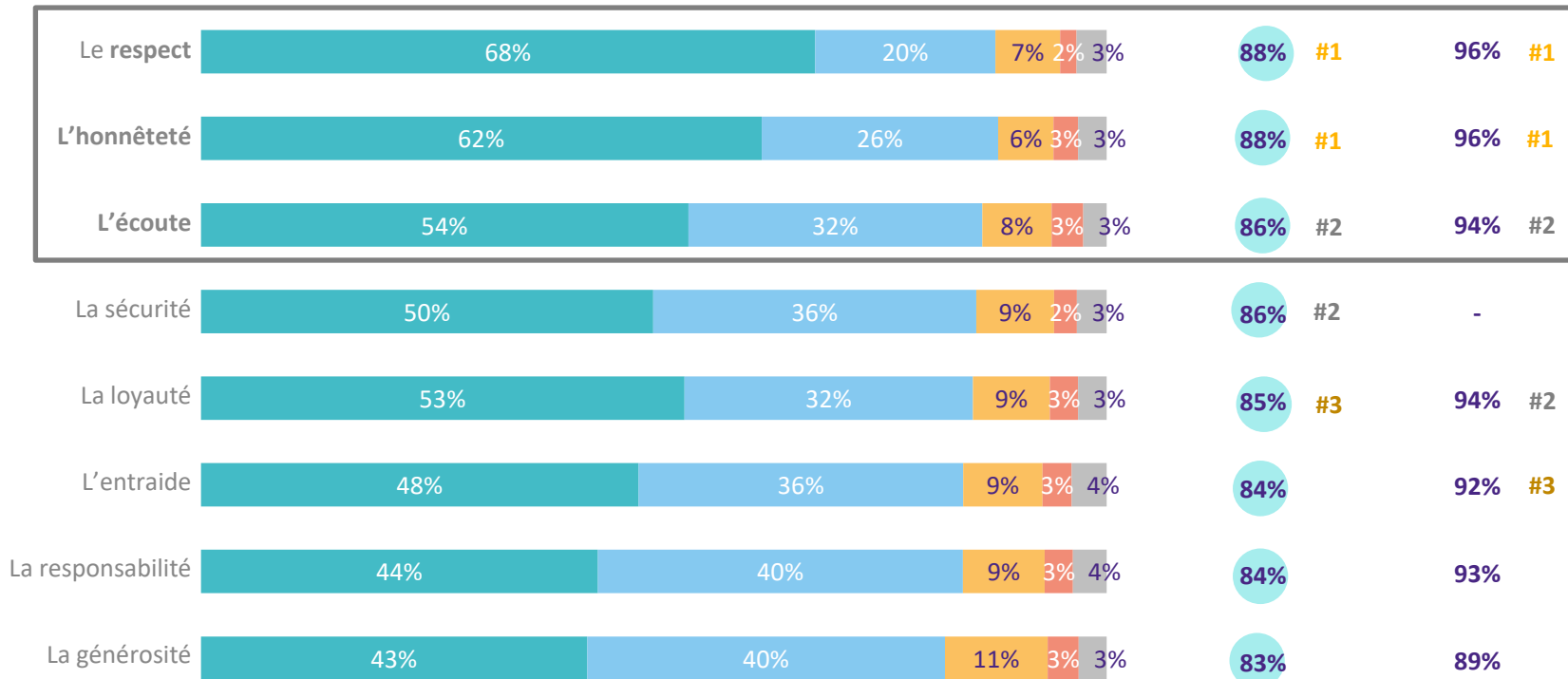
VA1 : Pour vous personnellement, diriez-vous que chacune des qualités suivantes est importante ou non dans votre vie ?

Base : Tous les jeunes (1576)



Important

Français de 18+*



Un monde professionnel et de l'entreprise, source de désillusions

Quali

L'ENTREE DANS LA VIE ACTIVE, UN STRESS

- Une **source de stress**
- **Un modèle de carrière qui a changé** : multiple, discontinu, protéiforme
- **Un décalage avec les attentes initiales**

DES CODES DEPASSÉS

- Un format 35 heures (ou plus), **une culture du présentiel = une routine** métro, boulot, dodo
- **Une hiérarchie trop verticale**
- **La productivité avant le bien être**
- Des « **bullshit jobs** » survalorisés

DES DYSFONCTIONNEMENTS CRIANTS

- Une **survalorisation de profils avec expérience**, de diplômés
- Des signes de mal être au travail qui se généralisent / **burn out**
- Un **manque de transparence**, d'équité
- Des **discriminations persistantes**

UNE AMBITION ENTREPRENEURIALE BRIDÉE

- Certes, Auto-entrepreneur, un statut flexible très attractif...
- Mais, précaire, repoussé à plus tard et difficile d'accès



Quelles attentes ?

1. **Une vision utilitariste, pragmatique** : travailler pour vivre et non vivre pour travailler ...
2. **Un primat donné au bien être**
3. **L'attente d'une entreprise qui intègre le bien-être de ses salariés comme valeurs**

Une appréhension à se projeter dans le monde professionnel, une crainte latente de ne pas trouver ses marques, trouver sa place.

Un modèle qui semble à contre courant de leurs valeurs, leurs aspirations

Pour les actifs, une entrée dans le monde du travail qui semble plutôt facile

Quanti

75%

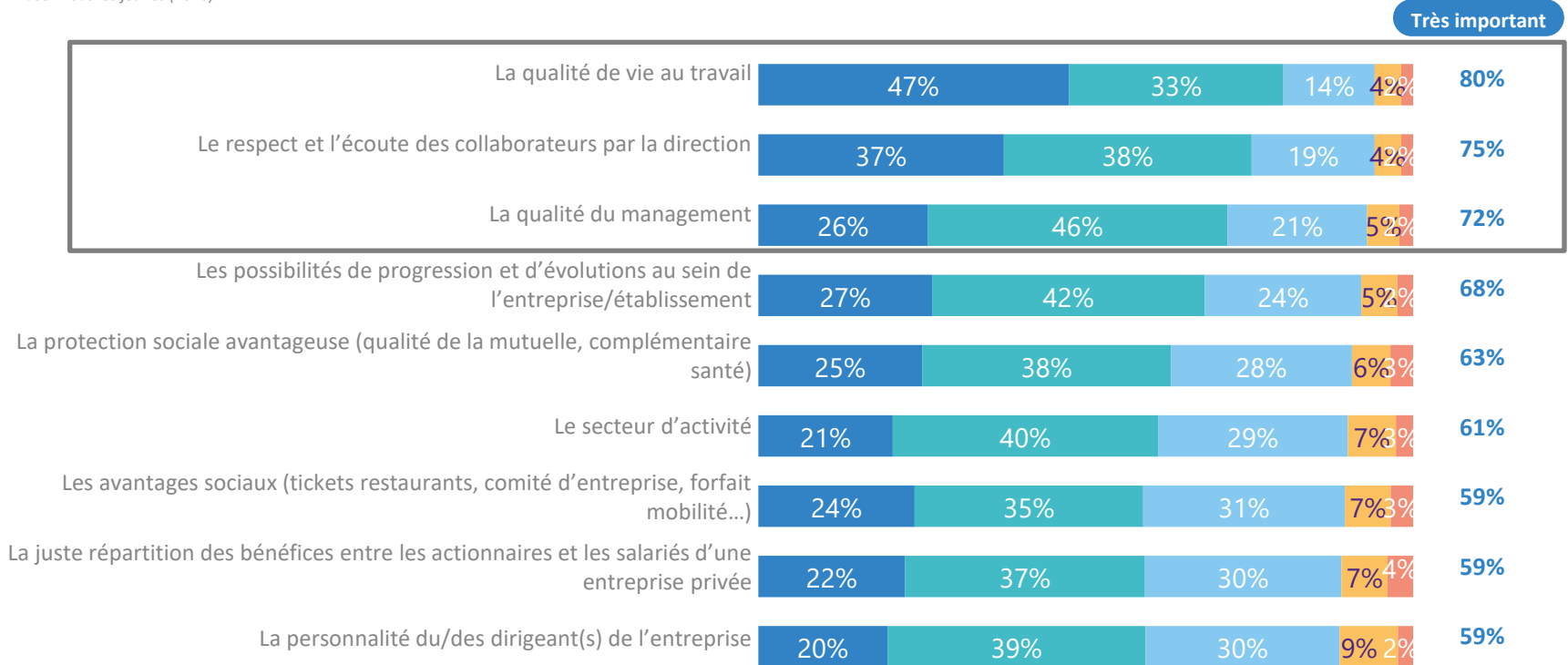
des jeunes actifs
ont trouvé leur 1er
emploi en moins de
3 mois



Au travail, les critères « humains » jugés primordiaux

VP7 : Lorsque vous cherchez du travail, diriez-vous que chacun des aspects suivants pouvant être associé à une entreprise, une association ou un établissement est indispensable, très importante, plutôt importante, pas tellement importante ou pas du tout importante pour vous donner envie de travailler au sein de cette entreprise ou établissement ?

Base : Tous les jeunes (1576)



Un monde mutualiste mal connu et/ou peu attrayant

Spontanément,

73%

des jeunes estiment que les entreprises, institutions ou associations doivent **incarner des valeurs humaines pour leur donner envie de travailler en leur sein**

*72% des Actifs,
74% des Etudiants,
74% des Inactifs*

Le monde mutualiste reste méconnu et peu attrayant pour les jeunes :

45%

seulement d'entre eux seraient prêts à travailler dans une entreprise à but non lucratif comme une coopérative ou une mutuelle (vs 75% pour une entreprise privée)

*45% des Actifs,
51% des Etudiants,
38% des Inactifs*

Malgré une adhésion à la définition, une envie de s'engager dans un groupe mutualiste faible...

Au-delà d'une appétence individuelle variable sur le fait de s'engager,
différents freins :

- 1. Un mode de fonctionnement difficile à comprendre** qui empêche de se projeter
- 2. Un mode d'engagement auquel ils croient moyennement**
- 3. et éloigné de leurs modes d'actions**
- 4. Un bénéfice flou vs. le potentiel temps investi = semblant en l'état peu gratifiant, ou peu rétributeur**
- 5. Le sentiment d'un manque de légitimité**

Un fort besoin de concret, à tous les niveaux (fonctionnement, bénéfices pour soi, bénéfices pour les autres, mode d'action et investissement requis...)

Le mutualisme, un concept méconnu



Un manque de clarté de ce que recouvre concrètement le champ d'action de ces acteurs mutualistes, alors même qu'ils jouiraient d'une image très positive (idée de groupe, rassemblement)

vs.

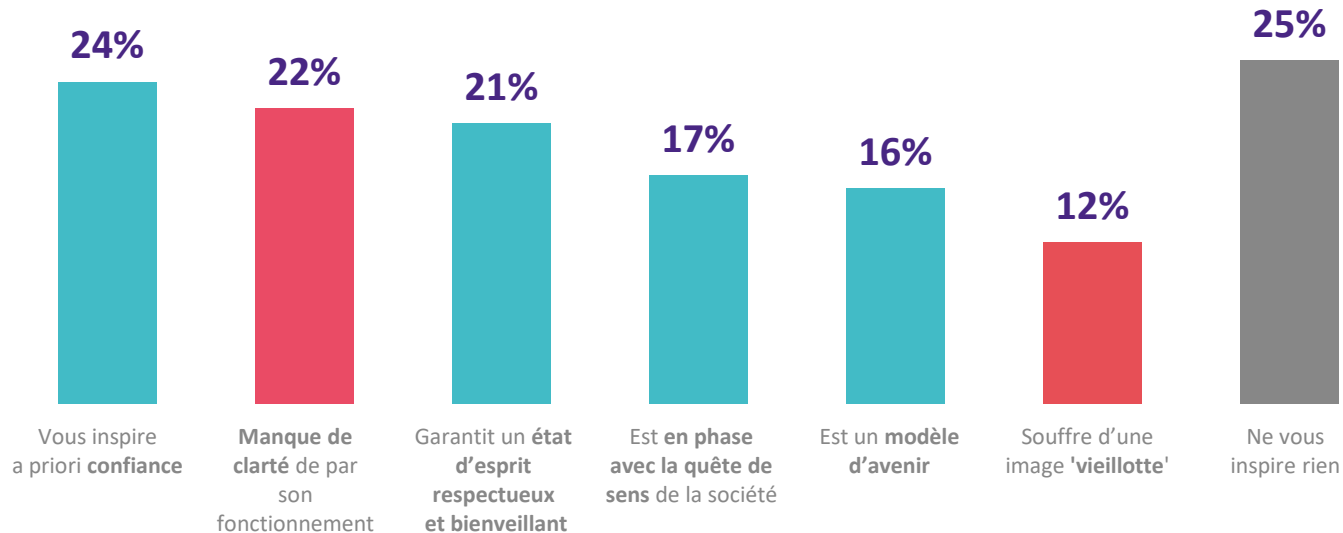
l'univers bancaire et assurantiel (défiance, inhumanité, profit...)

Des valeurs saillantes et existantes à pleinement exploiter, en pleine résonance avec leurs convictions

L'entreprise mutualiste, un manque de clarté pour les jeunes

VP5bis : Une entreprise mutualiste est une entreprise privée sans but lucratif, gérée par une gouvernance démocratique et qui ne reverse pas de bénéfices, diriez-vous que ce modèle

Base : Tous les jeunes (1576) ; Plusieurs réponses possibles (total supérieur à 100%)





Les jeunes et la santé

Des jeunes se considérant en bonne santé, plutôt bien couverts, mais souvent démunis face au stress et à l'accès aux soins

Des jeunes plutôt en bonne santé

Quanti

83%

des jeunes s'estiment en
bonne santé

*87% des Actifs,
85% des Etudiants,
68% des Inactifs*

Des jeunes plutôt bien couverts et décisionnaires

91%

disposent d'une
mutuelle /
complémentaire santé

94% des *Actifs*,
92% des *Etudiants*,
79% des *Inactifs*



67% des Etudiants sont rattachés à la
mutuelle de leur(s) parent(s)

69%

sont **impliqués** (seuls ou
avec l'aide d'un proche)
dans le choix de leur
mutuelle

31% des *Inactifs*

La complémentaire santé, une pertinence avérée mais, une dépense qui reste pesante et peu motivante

- Si la sécurité sociale suffit pour les basiques, la quasi totalité opte pour une mutuelle complémentaire :

- Par obligation (entreprise) ou prise en charge par les parents (étudiants+)
- Pour les problèmes de santé lourds ou récurrents
- Pour les domaines non couverts ou pas assez remboursés (dentiste, ophtalmo +)

- Et une majorité estime le coût rapidement amorti en cas de coup dur et une sérénité d'esprit non négligeable

- Mais, des jeunes en bonne santé, qui y **ont peu recours**,
- **Peu efficiente** pour couvrir des soins spécifiques, accéder à des spécialistes dans un contexte de dépassement d'honoraire fréquent
- Une offre **peu claire**, où le ratio bénéfice vs. investissement est **complexe à déchiffrer**
- De fait aujourd'hui, **un choix donc principalement drivé par l'avantage / prix**, voire l'offre la moins chère pour les moins engagés

Trois grandes préoccupations sur lesquelles, les jeunes se sentent potentiellement démunis

1# LA SANTE MENTALE

Un sujet **tabou** :

- Le sentiment d'être exposé, ou d'avoir déjà expérimenté
- Beaucoup déploient des solutions avec les moyens du bord
- Beaucoup aimeraient avoir plus d'information, une meilleure accessibilité à un suivi psychologique

2# LA SEXUALITE

Un sujet **ambivalent** :

- Tabou, avec le sentiment d'avoir peu d'informations ou de moyens pour s'emparer de sujets clés liés à sa santé
- Banalisé sur les pratiques et dans les échanges avec leurs pairs, ce qui expose potentiellement à des dérives

3# L'HYGIENE DE VIE

Un sujet **source de tensions** :

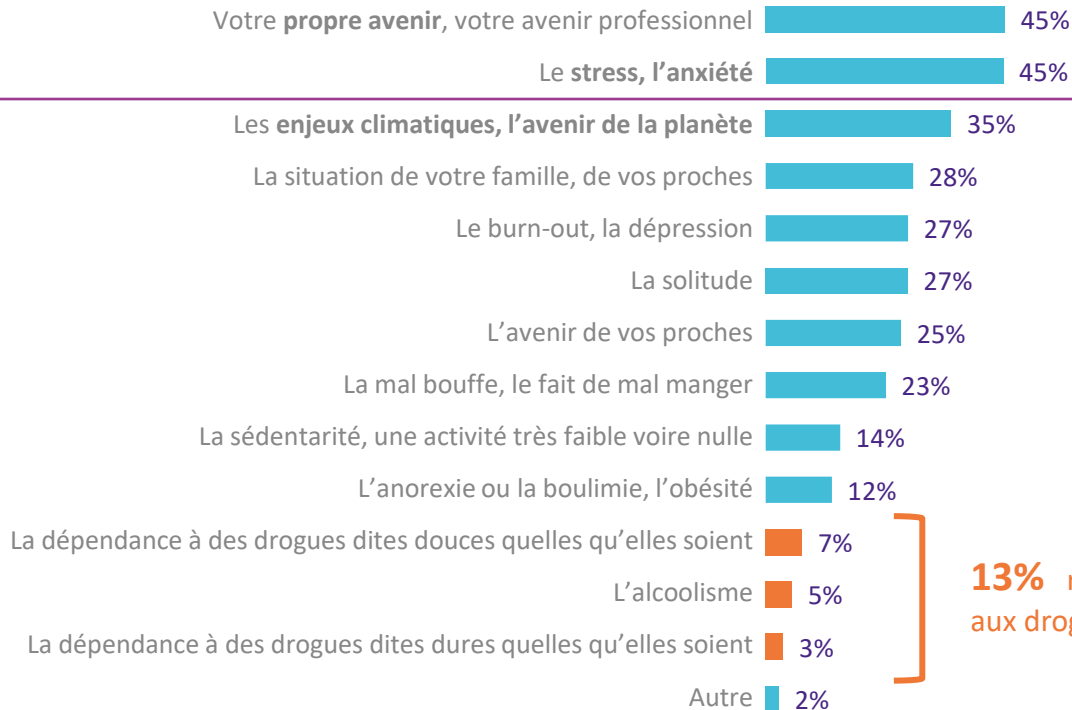
- Le sentiment de maîtriser les grands principes d'avoir toujours plus de prévention...
- Et en même temps d'être parfois en difficulté pour s'y astreindre

Des thématiques sur lesquelles se dessinent clairement 2 besoins :
⇒ information / prévention régulière, thématisée,
⇒ solutions concrètes pour faciliter l'appropriation des bons gestes

L'avenir et le stress, les deux craintes les plus importantes des jeunes

S12_S. Parmi la liste suivante, indiquez tous les aspects qui vous concernent ou que vous redoutez ?

Base : Tous les jeunes (1576) – Plusieurs réponses possibles



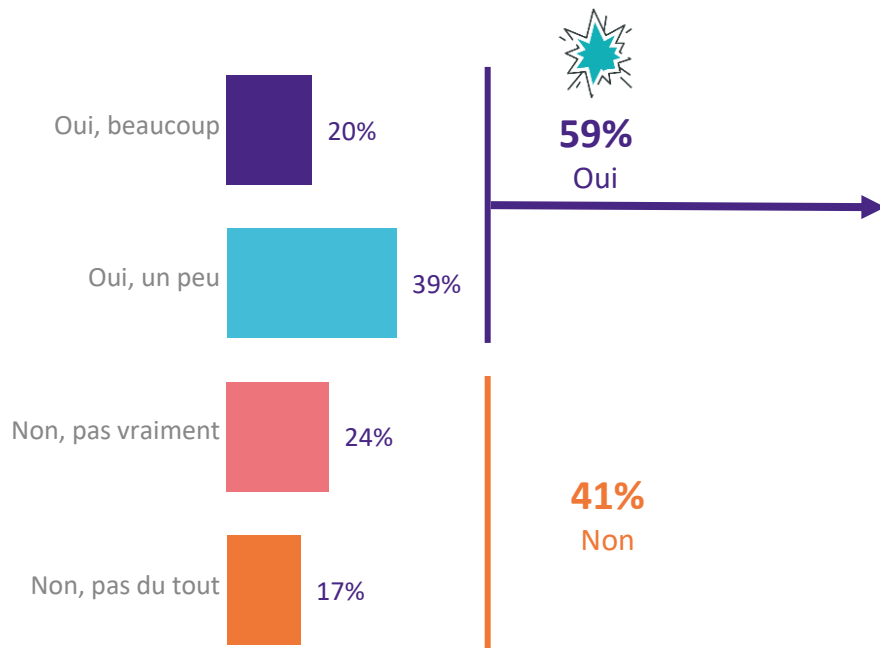
Pas encore « installés » dans leur vie professionnelle, les **étudiants** et les **inactifs** redoutent plus que les actifs l'avenir et le stress.

13% redoutent **une dépendance** liée aux drogues et à l'alcool

Près de 60% des jeunes s'estiment stressés ou anxieux. Ce stress ayant diverses origines.

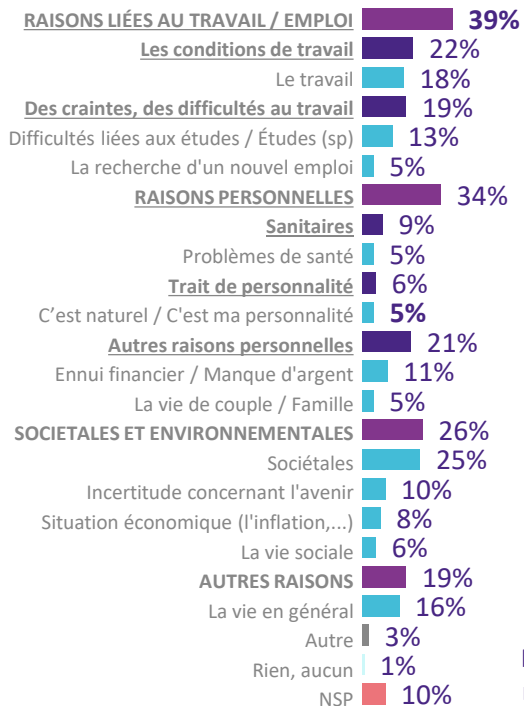
S8_S. Aujourd'hui diriez-vous que vous êtes stressé, que vous êtes anxieux ?

Base : Tous les jeunes (1576)



S9_S. Quelles sont, selon vous, les raisons qui expliquent ce stress, votre anxiété ?

Base : Jeunes stressés ou anxieux (991) / Question ouverte



1,5
Raison en moyenne

La santé mentale ? Le désir d'une meilleure reconnaissance, accessibilité de la prise en charge



- Le constat d'**un sujet encore très tabou et stigmatisant** (associé à des pathologies extrêmes),
 - qui conduit à **une méconnaissance des pathologies** ou des spécialistes
 - ou au **sentiment d'un manque de légitimité à pouvoir consulter**
- Et **une forte exigence que la société s'empare de ce sujet** :
 1. **POUVOIRS PUBLICS** : Prévenir et sensibiliser, dé-tabouiser, faciliter l'accès aux séances psy
 2. **MONDE DU TRAVAIL** : veiller à un environnement de travail sain et propice au bien-être
 3. **INDIVIDU** : être attentif à ses besoins, s'écouter, se renseigner
 4. **ACTEUR PRIVÉS** : reconnaissance et aide à la prise en charge en cas de vulnérabilité

Le poids du stress

50%

se déclarent gênés au
quotidien par leur
stress

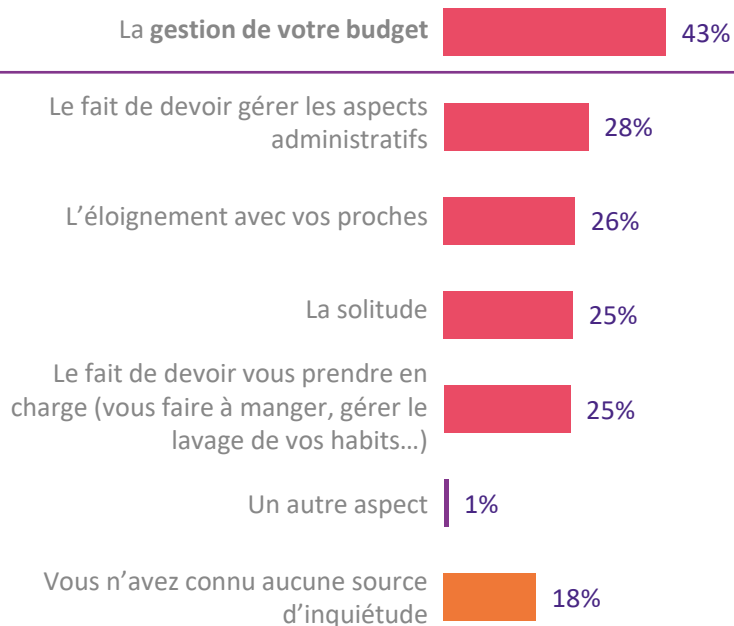
51% des **Actifs**,
47% des **Etudiants**,
52% des **Inactifs**

Lorsqu'ils ont quitté le domicile familial, la principale raison d'inquiétude des jeunes concerne la gestion de leur budget

Quanti

R11 : Lorsque vous avez quitté le domicile familial, quelles étaient vos sources d'inquiétude ?

Base : Jeunes qui n'habitent plus chez leurs parents (1232) / Plusieurs réponses possibles

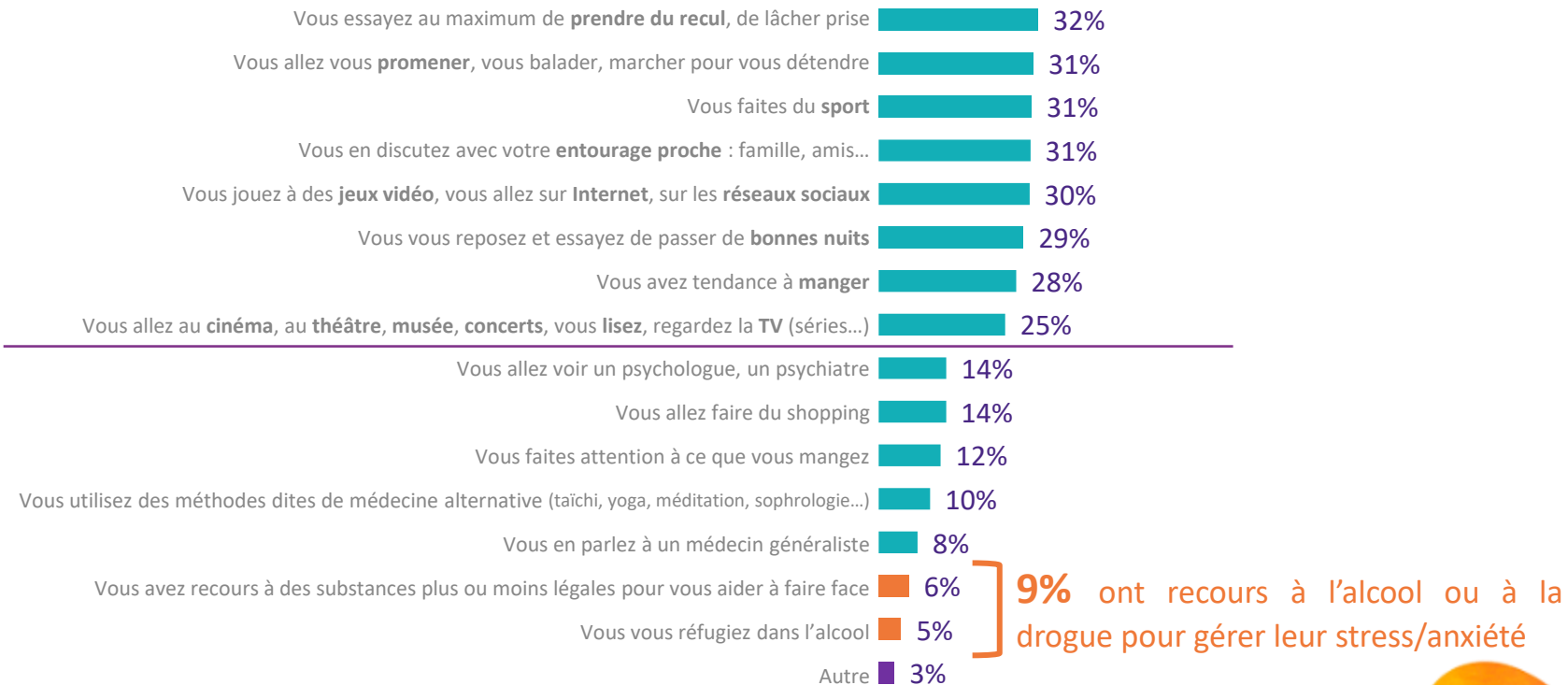


1,8
réponse en
moyenne

Les tentatives de gestion du stress et de l'anxiété sont multiples et très diverses. Le recours à des médecins ou des psychotropes restant faible

Quanti

S11_S. Comment faites-vous pour gérer ce stress, cette anxiété ? Base : *Jeunes stressés ou anxieux* (991) – Plusieurs réponses possibles



Une relation relativement

distante avec le suivi médical

Quanti

88%

des jeunes se
rendent chez
les médecins



66% s'y rendent uniquement quand
ils rencontrent une difficulté

22% s'y rendent régulièrement pour
faire des check-up réguliers préventifs

51%

ont déjà renoncé à aller
voir un médecin au
cours des
12 derniers mois

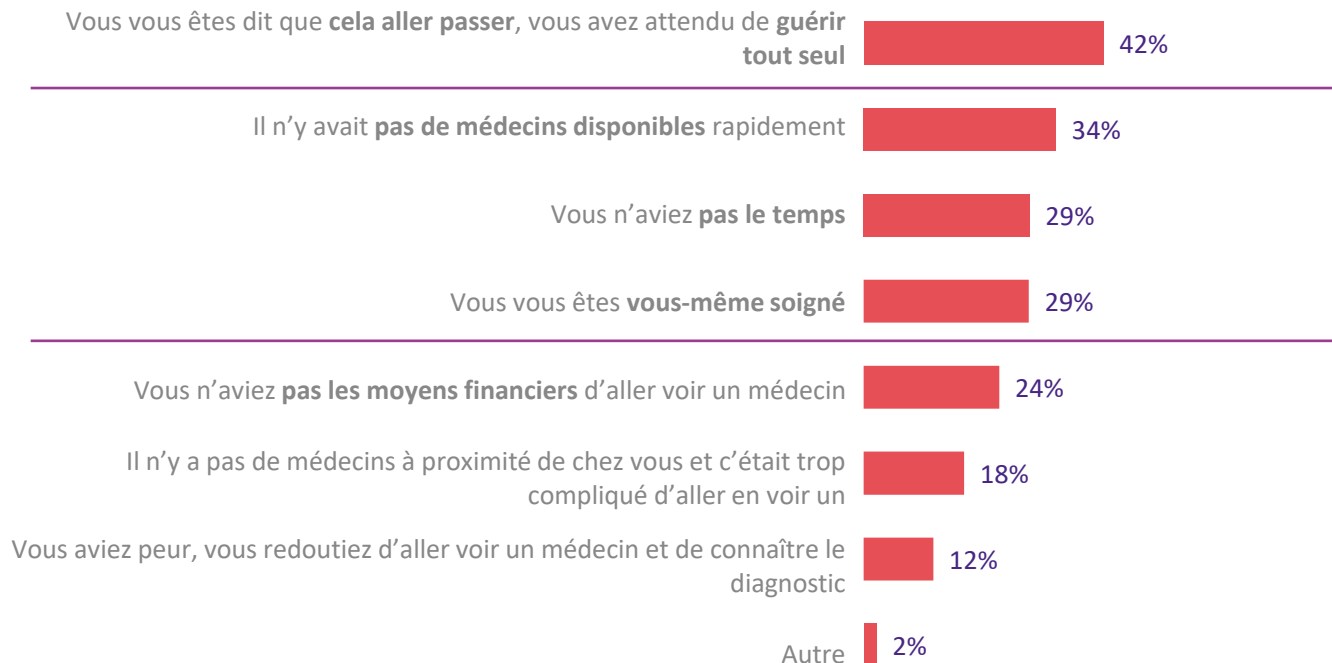
53% des *Actifs*,
41% des *Etudiants*,
54% des *Inactifs*

Attendre de guérir, la principale raison du renoncement au soin

Quanti

S7_S. Parmi la liste suivante, cochez toutes les raisons qui expliquent pourquoi vous avez renoncé à aller voir un médecin au cours des 12 derniers mois ?

Base : Jeunes ayant déjà renoncé à aller voir un médecin (872)



Des jeunes qui font « comme ils peuvent »



ACCES AUX PROFESSIONNELS DE SANTE

- Une **personnalisation et une sophistication du soin compliquée**:
 - Peu de rendez-vous disponibles, longue durée d'attente
 - Remboursement pas toujours pris en charge



INFORMATION



- Des **doutes, des questionnements** :
 - Fertilité
 - Sexualité
 - Santé mentale
 - Pathologies de long terme (cancers, etc.)
- Et une **information nébuleuse** sur internet, où il est dur de démêler le vrai du faux



HYGIENE DE VIE

- Des **fondamentaux bien maîtrisés** (sport, qualité de l'alimentation, limiter le temps d'écran) **MAIS difficiles à honorer** :
 - Une **alimentation de qualité** coûte chère
 - L'**activité physique** est possible, à condition d'avoir les infrastructures, ou les moyens (salle de sport)
 - Le **temps d'écran et l'addiction au digital** sont un **mal conscientisé, et difficile à contrer** au quotidien

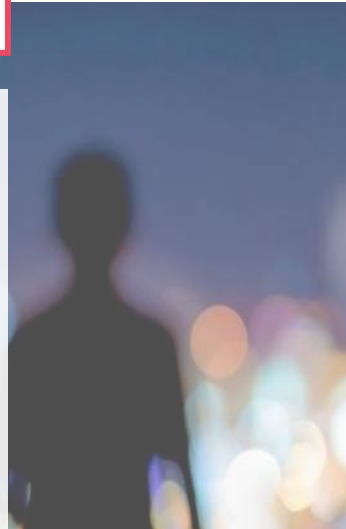
Avec une inquiétude sur la qualité de la prise en charge à laquelle ils auront le droit dans l'avenir...

LE SENTIMENT D'UNE MÉDECINE À DEUX VITESSES

- Une médecine adaptée à chaque individu leur semble de moins en moins accessible,
- Des fondamentaux de plus en plus coûteux (optique, soin dentaires, gynécologie)
- Des inégalités en termes de moyens et territoriales qu'ils vivent de plein fouet

Plus généralement, UNE INQUIÉTUDE SUR LE DEVENIR DU SYSTÈME DE SANTÉ

- Une crise du **COVID** qui a mis en lumière un système et des professionnels de santé à bout de souffle,
- Sans que le nécessaire ait été fait à date pour réparer ce système de santé, et garantir une qualité de soin





Les cinq profils type de jeunes dans leur relation au travail

Typologie des jeunes dans leur relation au travail

Objectif de la typologie

- Afin d'appréhender au mieux les données de l'étude et les divers profils types des jeunes français, une **typologie** a été réalisée.
- Cette approche statistique (de type canonique) permet **de synthétiser l'information sans la caricaturer**. Elle offre ainsi une **grille de lecture précieuse** pour une meilleure compréhension de la jeunesse en aidant le groupe VYV à la mise en place d'actions concrètes vis-à-vis de chaque profil type.

Construction de la typologie

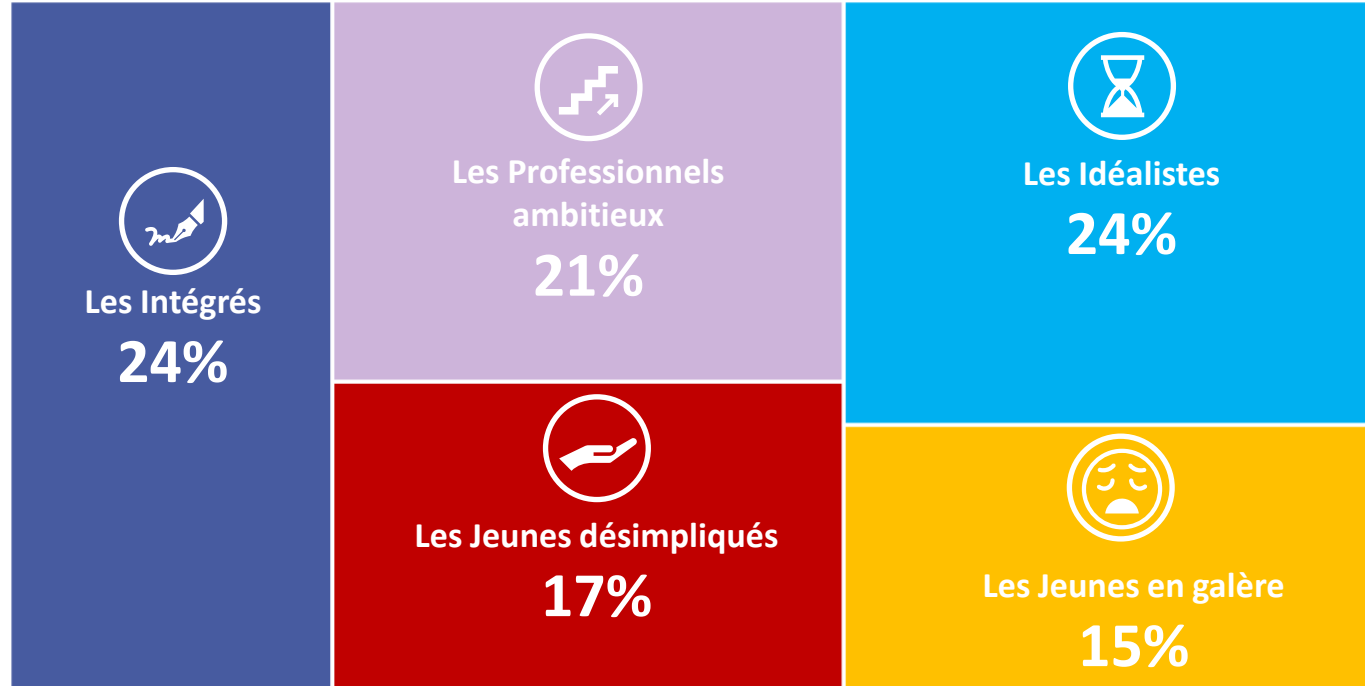
- Typologie établie à partir des **deux questions suivantes portant sur les aspirations par rapport au monde du travail** :
 - VP6** : **Aujourd'hui, êtes-vous ou seriez-vous prêt à travailler dans une entreprise du secteur privé, secteur public, secteur social et solidaire, une association, dans l'administration publique, une collectivité locale ou territoriale, une entreprise à but non lucratif ?**
 - VP7** : **Lorsque vous cherchez du travail, diriez-vous que chacun des aspects suivants pouvant être associé à une entreprise, une association, ou un établissement est indispensable, très important, plutôt important, pas tellement important ou pas du tout important ? 18 items dont la qualité de vie au travail, le respect et l'écoute des collaborateurs...**

Des profils très différents dans leur rapport au monde du travail



18-29 ans

Base : 1576 répondants



Les Intégrés (24%)





Les Intégrés
24%


Les
Professionnels
ambitieux : 21%


Les Idéalistes
24%


Les Jeunes
désimpliqués : 17%


Les Jeunes en galère
: 15%

- Gèrent leur vie « **activement** » : autonomes financièrement, impliqués dans les choix d'assurance habitation et de mutuelles.
- **Avides de conseils pour asseoir leur autonomie.** Une possible manière de contrer l'impact du stress sur leur quotidien.
- **Habités** (personnellement et professionnellement) **par des valeurs « humaines »** et **mutualistes**, ils apparaissent **enthousiastes pour leurs futurs professionnels** : très intéressés par d'éventuelles évolutions (responsabilités, formations).
- **Prêts à travailler dans tous les secteurs d'activité.**

Les Professionnels ambitieux (21%)





Les Intégrés
24%


Les
Professionnels
ambitieux : 21%

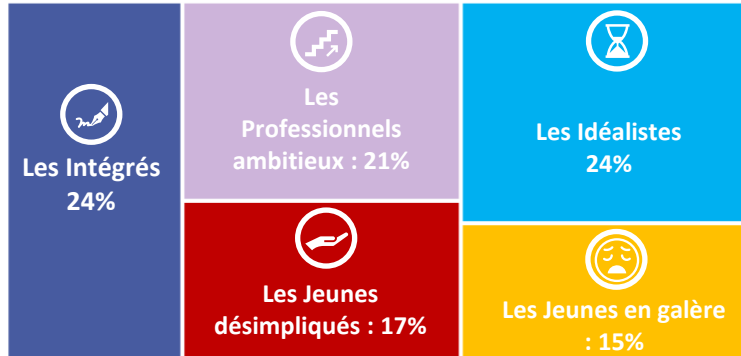

Les Idéalistes
24%


Les Jeunes
désimpliqués : 17%


Les Jeunes en galère
: 15%

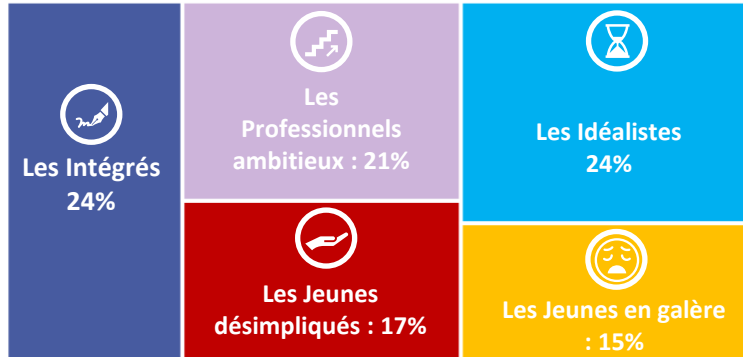
- **Autonomes** financièrement, avec des revenus qui sont plus issus de leurs salaires réguliers que d'autres sources.
- Sont **affectés par le stress et de l'anxiété**, notamment pour le **futur de leurs proches et les enjeux climatiques**.
- Très attachés aux **valeurs « humaines »** dans leurs quotidiens personnels et professionnels.
- Attendent de la part des entreprises **qu'elles portent également des valeurs dites « professionnelles »** (la considération salariale en premier lieu, l'organisation etc..).
- Le changement de vie professionnelle ne leur effleure pas l'esprit, ils **restent axés sur leur carrière, dans le secteur privé** avant tout.

Les Jeunes désimpliqués (17%)



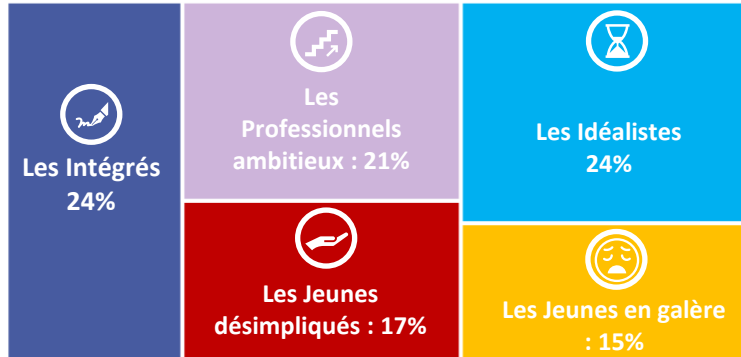
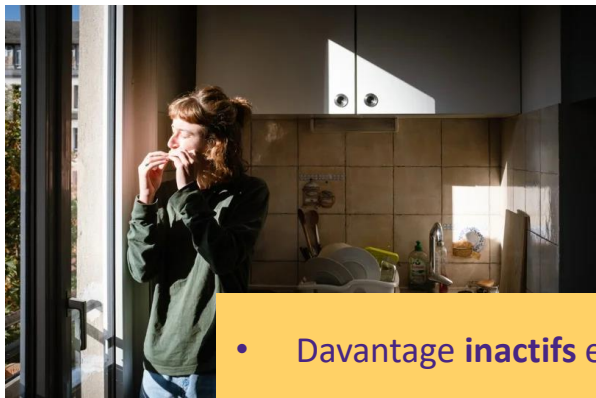
- Plus souvent plus **jeunes**... et plus souvent **parents** que les autres jeunes.
- Disposent de **ressources limitées** (souvent inférieures à 1000€ mensuels) qui proviennent principalement **d'aides délivrées par leurs proches** plutôt que de leurs salaires.
- Dépendent plus de la mutuelle de leurs parents et en profitent
- Consultent fréquemment des médecins et ne se considèrent **pas en bonne santé**.
- Les valeurs « humaines » n'apparaissent pas au centre de leurs priorités personnelles comme professionnelles.
- Le **modèle mutualiste** inspire toutefois plus **confiance** et leur semble en phase avec la **quête de sens** qui passe par un **changement d'activité vers la fonction publique** plutôt que vers le secteur privé.

Les Idéalistes (24%)



- Animés par des **valeurs « humaines »**, considérées comme **importantes** dans leur **vie personnelle** et que les **entreprises** doivent incarner pour leur donner envie de travailler avec elles.
- **Moins qualifiés** que d'autres types, les caractéristiques « professionnelles » (possibilités d'évolution, secteur d'activité) ou encore « sociales » (avantages sociaux, protection sociale avantageuse) sont pour eux, moins souvent jugées indispensables.
- **Redoutent leur propre avenir** mais pourtant, ne **souhaitent pas d'accompagnement sur des sujets à long-terme** (préparation de leur retraite, mobilité professionnelle...).
- Le **changement** (de secteur, de métier, le suivi de formations) **ne fait pas partie de leurs souhaits** et restent **principalement attirés par le secteur privé**. Le **modèle mutualiste** ne leur paraît d'ailleurs **pas être un modèle d'avenir**.

Les Jeunes en galère (15%)



- Davantage **inactifs** et ayant plus souvent **arrêté leurs études avant le baccalauréat**.
- Ignorent le montant de leurs ressources mensuelles, de leur reste à vivre et se sentent **peu autonomes financièrement** parlant.
- Disposent de **revenus irréguliers**, et ne disposent souvent d'**aucune aide**.
- Se considèrent **moins en bonne santé** et apparaissent **fatalistes** : ils ne **redoutent pas l'avenir**.
- Les différentes valeurs aussi bien pour leur vie personnelle que professionnelle ne sont **pas considérées comme très importantes**.
- Pour autant, ils ne **souhaitent pas forcément** être **accompagnés sur des sujets** qui pourraient les concerner.



Ce qu'il faut retenir !

Une population indépendante, du moins, en apparence...



- Une **majorité** de jeunes **vivent ailleurs que chez leurs parents** (près de la moitié des plus jeunes et des étudiants).
- Un **départ** du domicile familial justifié par une **volonté ou une nécessité de prendre son envol** (car le temps est venu, pour des études, pour son travail...) et de matérialiser un « chez soi » qui fait naître des **besoins d'accessibilité, d'aide financière et d'accompagnement**.
- Au-delà de l'indépendance de logement, **une majorité des jeunes se considèrent autonomes financièrement**, principalement les actifs et les inactifs. Pourtant, **1/3 d'entre eux bénéficient d'aides financières** de leurs proches. Une **autonomie à relativiser, donc**.
- Une grande partie des **dépenses essentielles**, hors loisirs, (loyer, assurance(s)...) restent d'ailleurs **assumées, en totalité ou en partie par leurs proches**.
- Si 62% déclarent épargner chaque mois, il ressort une **tension latente entre le besoin de consommer et la difficulté à faire face** à l'imprévu, accéder à certains fondamentaux, préparer le futur ou « bien consommer » de façon vertueuse.



Des jeunes guidés par des valeurs humanistes en quête d'accompagnement par leur mutuelle

- Guidés par des « valeurs humanistes » aussi bien dans leur vie quotidienne que professionnelle, les jeunes, aussi indépendants soient-ils, concèdent avoir **besoin d'accompagnement** sur des points spécifiques. Ces points avaient été **identifiés comme des sources d'inquiétudes préalables au départ du foyer familial** (le budget, l'administratif, l'isolement...).
- A date, le **monde mutualiste** reste **méconnu**.
- Les jeunes témoignent d'un **intérêt prononcé pour un accompagnement par leur mutuelle** notamment sur des **thématiques** ayant trait à leur **pouvoir d'achat** : des **astuces pour faire des économies, des bons plans pour leurs loisirs/sorties**.
- Les actifs témoignent également de leur **volonté d'être accompagné** sur des **aspects propres à leur vie indépendante** : les **démarches administratives et l'assurance/la protection**.



Un présent incertain et un avenir flou : sources de stress et d'anxiété...

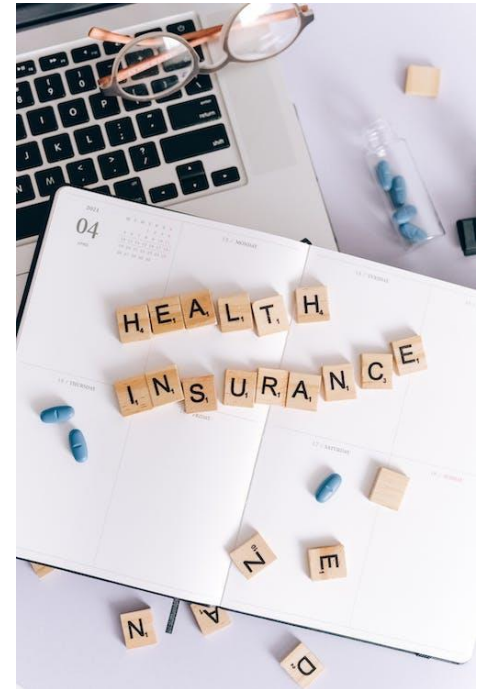


- Si **plus de 80%** des jeunes s'estiment en bonne santé, le **stress/l'anxiété** sont **parties intégrantes du quotidien des jeunes** : près de 60% se déclarent touchés par ce phénomène. Pour la majorité, c'est quelque chose qui est **gênant** (voire très gênant) **au quotidien**.
- **Les principales raisons de cette anxiété sont propres** à chaque jeune, mais **en lien avec leur quotidien** : le travail pour les actifs, les études pour les étudiants et la recherche d'emploi pour les inactifs mais aussi pour certains l'avenir de la planète et les enjeux climatiques.
- **Outre le présent, l'avenir est très largement redouté**, qu'il soit personnel, familial, professionnel ou plus largement sociétal.



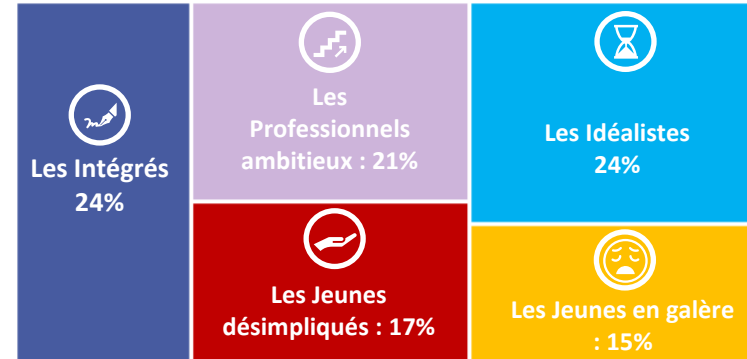
Le recours à la santé, des réponses inadaptées ou trop méconnues à ces maux

- Largement couverts par une mutuelle/complémentaire santé, **9 jeunes sur 10 déclarent se rendre chez un médecin régulièrement.**
- Pour autant, le **recours à la médecine notamment préventive, n'est pas un réflexe pour les jeunes** : près d'1 sur 2 ayant déjà renoncé à consulter un médecin au cours des 12 derniers mois tout simplement pour des raisons pratiques – on va attendre que les choses s'améliorent toutes seules –, par manque de temps, volonté de se soigner tout seul mais aussi pour près d'1/4 des jeunes pour des raisons financières.
- Les **médecines alternatives sont peu envisagées à date**, signe d'une méconnaissance de leurs apports potentiels ou d'une crainte du non-remboursement de ces consultations ?



Cinq profil types de jeunes dans leur relation au travail

- Les **Intégrés**, pleinement impliqués dans la société actuelle, ces jeunes sont **tournés vers le monde professionnel et en attendent beaucoup** ;
- Les **Professionnels ambitieux**, également **très bien intégrés** dans la vie professionnelle et la société en générale, ces jeunes sont **plus souvent attirés par le secteur privé** et beaucoup moins par les autres catégories d'entreprises ;
- Les **Jeunes désimpliqués**, souvent jeunes parents et **distants du monde professionnel** notamment du secteur privé ;
- Les **Idéalistes**, plutôt **sous qualifiés et inquiets pour leur avenir professionnel** ;
- Les **Jeunes en Galère** font face à des **difficultés pour trouver leur place dans la société**.





Pour aller plus loin !

Ressources du programme exploratoire à votre disposition

Retrouvez sur la page Prospective Groupe VYV Info [ici](#)

- La vidéo du Webinaire
- Le support présenté en séance

Retrouvez sur le Centre de Ressources prospectives les principaux livrables et contenus de la « première saison » du Programme -mi 2021 à début 2023- :

1. Une veille de cadrage sur les jeunes, réalisée par les équipes de la DAPS à l'automne 2021
2. Les contenus de la Semaine de la Jeunesse qui a eu lieu à l'automne 2021
3. Le rapport complet des résultats de la Communauté en ligne menée auprès de jeunes au premier trimestre 2022
4. La synthèse du Workshop réalisé avec les contributeurs du Groupe VYV et de ses maisons à l'été 2022
5. Le rapport complet des résultats de l'enquête quantitative menée à l'automne 2022 et l'infographie
6. La vidéo du Webinaire mars 2023
7. Le support présenté en séance mars 2023



VOS CONTACTS :

Nicolas Decloux, DAPS nicolas.decloux@groupe-vyv.fr

Valérie Sahuc, Mission Prospective valerie.sahuc@groupe-vyv.fr

Communauté Jeunes, la suite !

En coopération avec la Commission Jeunes

- **Mettre en commun les études Groupe VYV**
- **Mutualiser les études externes**
- **Partager les innovations**
- **Nourrir la stratégie jeune des entités du Groupe**



Merci pour votre écoute